

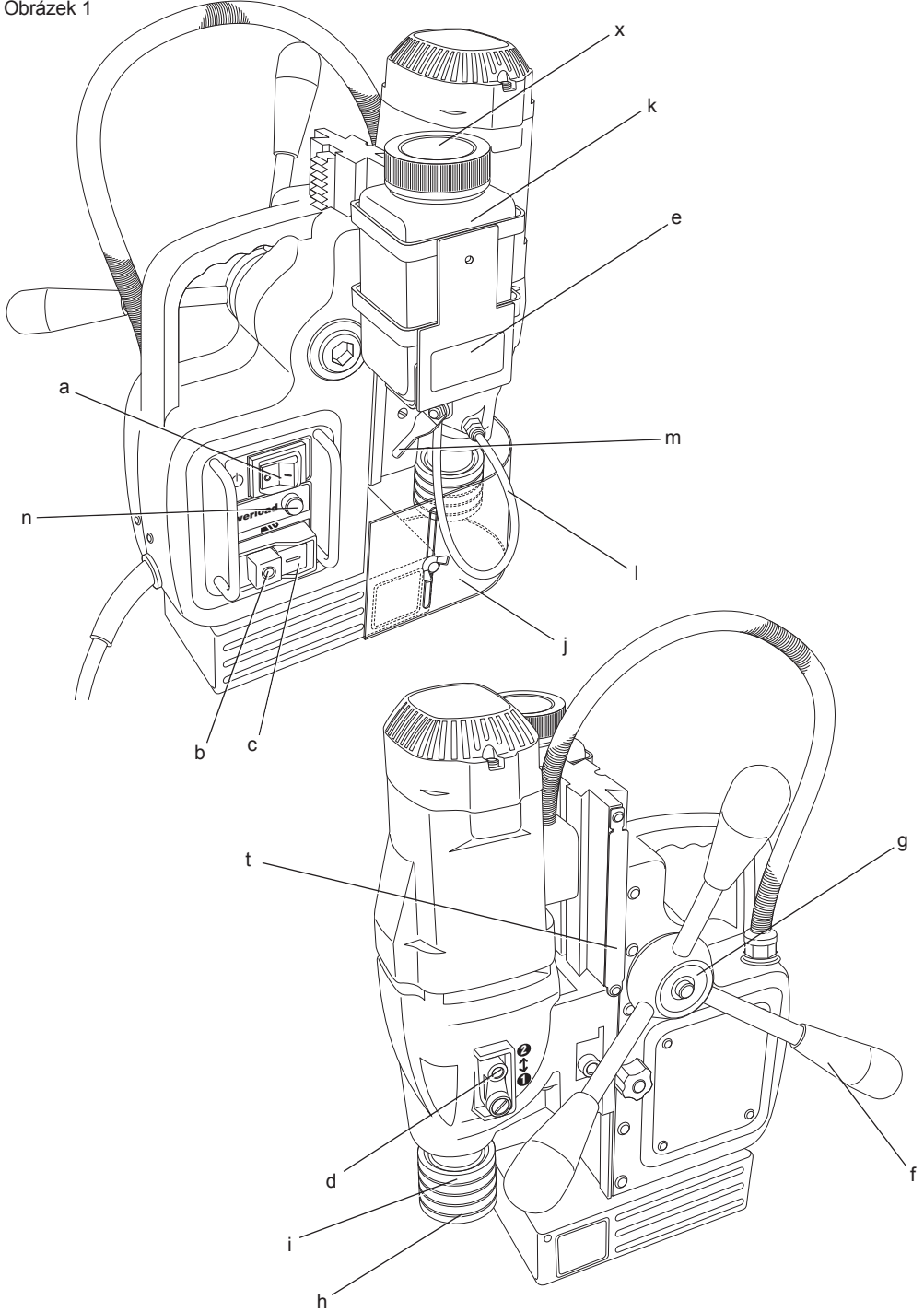
DEWALT®

588777-88 CZ

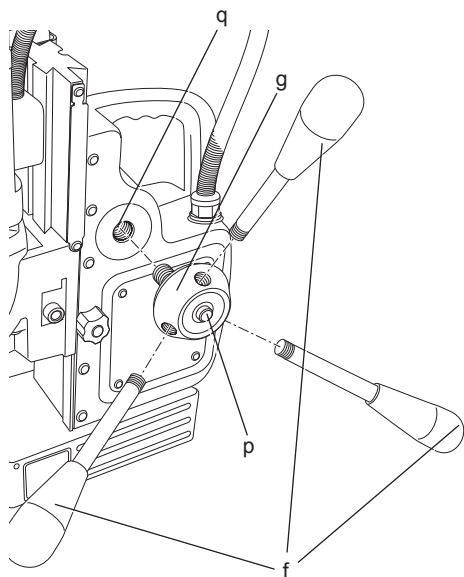
Přeloženo z původního návodu

DWE1622

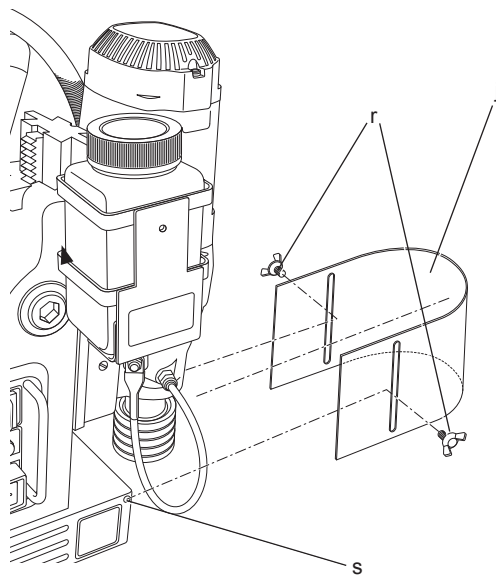
Obrázek 1



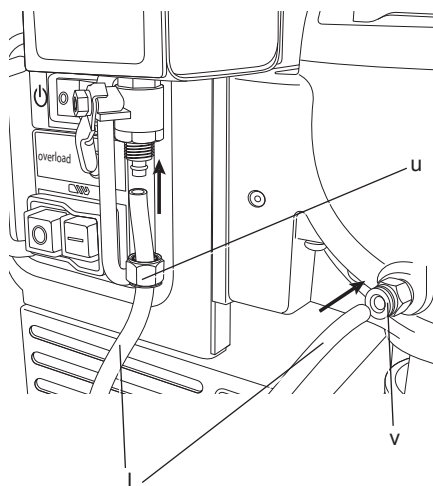
Obrázek 2



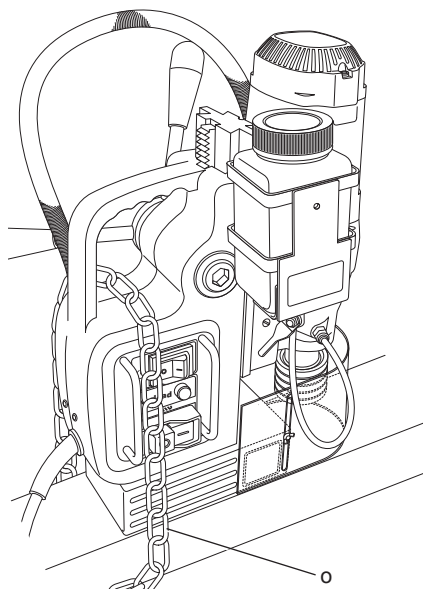
Obrázek 3



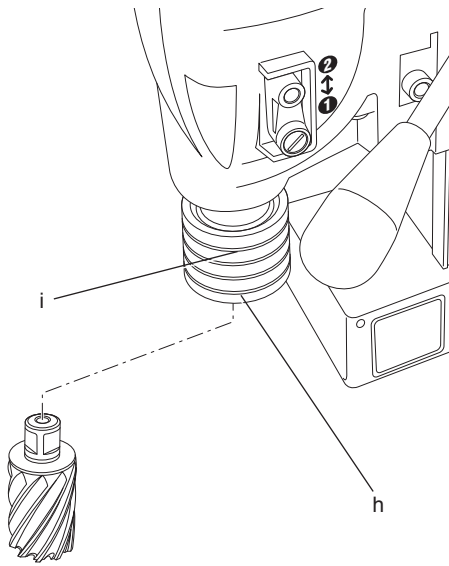
Obrázek 4



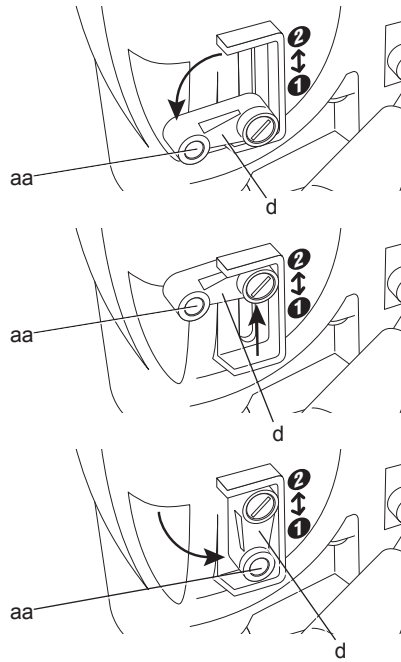
Obrázek 5



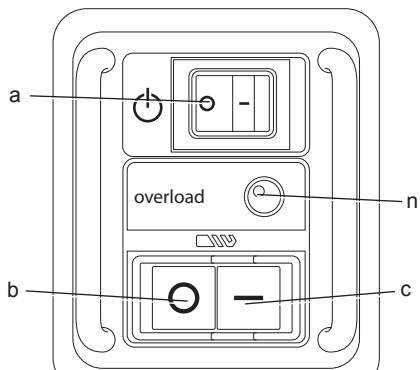
Obrázek 6



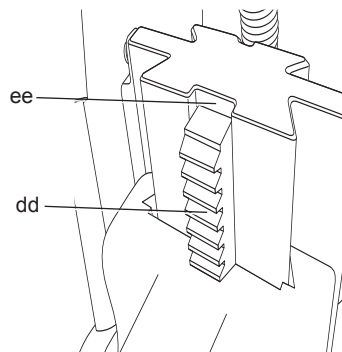
Obrázek 7



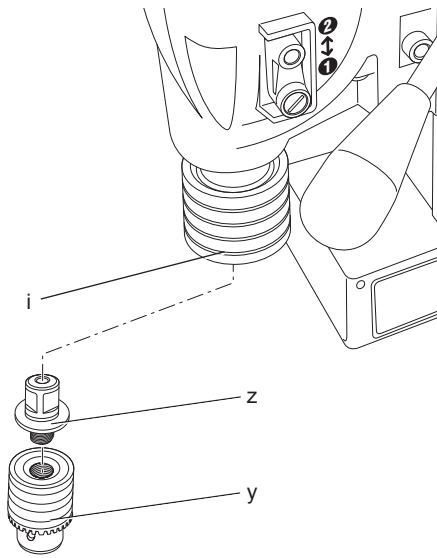
Obrázek 8



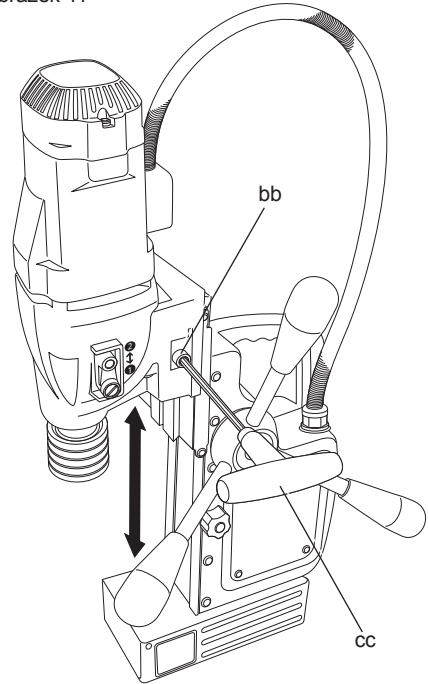
Obrázek 9



Obrázek 10



Obrázek 11



MAGNETICKÁ VRTAČKA

DWE1622

Blahopřejeme Vám!

Zvolili jste si elektrické nářadí značky DEWALT. Léta zkušeností, důkladný vývoj výrobků a inovace vytvořily ze společnosti DEWALT jednoho z nejspolehlivějších partnerů pro uživatele profesionálního elektrického nářadí.

Technické údaje

| | | DWE1622 |
|---|-------------------|---------|
| Napájecí napětí | V | 230 |
| Velká Británie a Irsko | V | 115 |
| Typ | | 1 |
| Příkon | W | 1 200 |
| Otáčky naprázdno | | |
| 1. převodový stupeň | min ⁻¹ | 300 |
| 2. převodový stupeň | min ⁻¹ | 450 |
| Maximální průměr otvoru při vrtání do oceli s prstencovou vrtací frézou | mm | 50 |
| Držák nástroje (plochá násada) | mm | 19 |
| Hmotnost | kg | 14,55 |

| | | |
|---|-------|-------|
| L _{PA} (akustický tlak) | dB(A) | 91,5 |
| K _{PA} (odchylka akustického tlaku) | dB(A) | 3,0 |
| L _{WA} (akustický výkon) | dB(A) | 102,5 |
| K _{WA} (odchylka akustického výkonu) | dB(A) | 3,0 |

Celková úroveň vibrací (prostorový vektorový součet) určená podle normy EN 61029:

| | | |
|--------------------------------|------------------|-------|
| Hodnota vibrací a _h | | |
| a _h = | m/s ² | < 2,5 |
| Odchylka K = | m/s ² | < 2,5 |

Velikost vibrací uvedená v tomto dokumentu byla měřena podle normalizovaných požadavků, které jsou uvedeny v normě EN 61029 a může být použita pro vzájemné srovnání jednotlivých nářadí mezi sebou. Tato hodnota může být použita pro předběžný odhad vibrací působících na obsluhu.



VAROVÁNÍ: Deklarované hodnoty vibrací se vztahují na standardní použití nářadí. Je-li ovšem nářadí použito pro různé aplikace s rozmanitým příslušenstvím nebo je-li prováděna jeho nedostatečná údržba, velikost vibrací může být odlišná. Tak se může během celkové práce doba působení vibrací na obsluhu značně prodloužit.

Odhad míry působení vibrací na obsluhu by měl také počítat s dobou, kdy je nářadí vypnuto nebo kdy je v chodu naprázdno. Během celkové pracovní doby se tak může doba působení vibrací na obsluhu značně zkrátit.

Zjistěte si další doplňková bezpečnostní opatření, která chrání obsluhu před účinkem vibrací, jako jsou: údržba nářadí a jeho příslušenství, udržování rukou v teple, organizace způsobů práce.

Pojistky

| | | |
|------------------------|--------------|----------------------|
| Evropa | Nářadí 230 V | 10 A v napájecí sítí |
| Velká Británie a Irsko | Nářadí 115 V | 16 A |

Definice: Bezpečnostní pokyny

Níže uvedené definice popisují stupeň závažnosti každého označení. Přečtěte si pozorně návod k obsluze a věnujte pozornost těmto symbolům.



NEBEZPEČÍ: Označuje bezprostředně hrozící rizikovou situaci, která, není-li jí zabráněno, **povede k způsobení vážného nebo smrtelného zranění.**



VAROVÁNÍ: Označuje potenciálně rizikovou situaci, která, není-li jí zabráněno, **může vést k vážnému nebo smrtelnému zranění.**



UPOZORNĚNÍ: Označuje potenciálně rizikovou situaci, která, není-li jí zabráněno, **může vést k lehkému nebo středně vážnému zranění.**

POZNÁMKA: Označuje postup **nesouvisející se způsobem zranění**, který, není-li mu zabráněno, **může vést k poškození zařízení.**



Upozorňuje na riziko úrazu elektrickým proudem.



Upozorňuje na riziko vzniku požáru.



Upozorňuje na ostré hrany.

ES Prohlášení o shodě

SMĚRNICE PRO STROJNÍ ZAŘÍZENÍ



DWE1622

Společnost DeWALT tímto prohlašuje, že tyto výrobky popisované v části **Technické údaje** splňují požadavky následujících norem: 2006/42/EC, EN 61029.

Tyto výrobky splňují také požadavky směrnice 2004/108/EC a 2011/65/EU. Další informace vám poskytne zástupce společnosti DeWALT na následující adrese nebo na adresách, které jsou uvedeny na zadní straně tohoto návodu.

Níže podepsaná osoba je odpovědná za sestavení technických údajů a provádí toto prohlášení v zastoupení společnosti DeWALT.

Horst Grossmann
Viceprezident oddělení pro vývoj a konstrukci výrobků
DeWALT, Richard-Klinger-Strasse 11,
D-65510, Idstein, Germany
1. 8. 2012



VAROVÁNÍ: Z důvodu omezení rizika zranění si přečtěte tento návod k obsluze.

Všeobecné bezpečnostní pokyny pro práci s elektrickým nářadím



VAROVÁNÍ! *Prostudujte si všechny bezpečnostní výstrahy a pokyny. Nedodržení uvedených varování a pokynů může vést k úrazu elektrickým proudem, požáru a vážnému zranění.*

VEŠKERÁ BEZPEČNOSTNÍ VAROVÁNÍ A POKYNY USCHOVEJTE PRO PŘÍPADNÉ DALŠÍ POUŽITÍ

Termín „elektrické nářadí“ ve všech upozorněních odkazuje na vaše nářadí napájené ze sítě (s napájecím kabelem) nebo nářadí napájené baterií (bez napájecího kabelu).

1) BEZPEČNOST NA PRACOVÍŠTI

- Pracovní prostor udržujte čistý a dobře osvětlený.** Přeplněný a neosvětlený pracovní prostor může vést k způsobení úrazů.
- Nepracujte s elektrickým nářadím ve výbušném prostředí, jako jsou například prostory s výskytem hořlavých kapalin, plynů nebo prašných látek.** V elektrickém nářadí dochází k jiskření, které může způsobit vznícení hořlavého prachu nebo výparů.
- Při práci s nářadím zajistěte bezpečnou vzdálenost dětí a ostatních osob.** Rozptylování může způsobit ztrátu kontroly nad nářadím.

2) ELEKTRICKÁ BEZPEČNOST

- Zástrčka napájecího kabelu nářadí musí odpovídat zásuvce. Zástrčku nikdy žádným způsobem neupravujte. Nepoužívejte u uzemněného elektrického nářadí žádné upravené zástrčky.** Neupravované zástrčky a odpovídající zásuvky snižují riziko vzniku úrazu elektrickým proudem.
- Nedotýkejte se uzemněných povrchů, jako jsou například potrubí, radiátory, elektrické sporáky a chladničky. Při uzemnění vašeho těla vzrůstá riziko úrazu elektrickým proudem.**
- Nevystavujte elektrické nářadí dešti nebo vlhkému prostředí.** Vnikne-li do elektrického nářadí voda, zvýší se riziko úrazu elektrickým proudem.
- S napájecím kabelem zacházejte opatrně. Nikdy nepoužívejte napájecí kabel k přenášení nebo posouvání nářadí a netahejte za něj, chcete-li nářadí odpojit od elektrické sítě. Zabraňte kontaktu kabelu s mastnými, horkými a ostrými předměty nebo pohyblivými částmi.** Poškozený nebo zauzlený napájecí kabel zvyšuje riziko úrazu elektrickým proudem.
- Při práci s nářadím venku používejte prodlužovací kabely určené pro venkovní použití.** Použití kabelu pro venkovní použití snižuje riziko úrazu elektrickým proudem.
- Musíte-li s elektrickým nářadím pracovat ve vlhkém prostředí, použijte napájecí zdroj s proudovým chráničem (RCD).** Použití proudového chrániče (RCD) snižuje riziko úrazu elektrickým proudem.

3) BEZPEČNOST OBSLUHY

- Zůstaňte stále pozorní, sledujte, co provádíte a při práci s nářadím pracujte**

s rozvahou. Nepoužívejte elektrické nářadí, jste-li unaveni nebo jste-li pod vlivem drog, alkoholu nebo léků. Chvilka nepozornosti při práci s elektrickým nářadím může vést k vážnému úrazu.

- b) **Používejte prvky osobní ochrany. Vždy používejte ochranu zraku.** Ochranné prostředky jako respirátor, nekouzavá pracovní obuv, přilba a chrániče sluchu, používané v příslušných podmínkách, snižují riziko poranění osob.
- c) **Zabraňte náhodnému spuštění. Před připojením zdroje napětí nebo před vložením baterie a před zvednutím nebo přenášením nářadí zkontrolujte, zda je vypnutý hlavní spínač.** Přenášení elektrického nářadí s prstem na hlavním spínači nebo připojení napájecího kabelu k elektrické síti, je-li hlavní spínač nářadí v poloze zapnuto, může způsobit úraz.
- d) **Před spuštěním nářadí se vždy ujistěte, zda nejsou v jeho blízkosti klíče nebo seřizovací přípravky.** Seřizovací klíče ponechané na nářadí mohou být zachyceny rotujícími částmi nářadí a mohou způsobit úraz.
- e) **Nepřekázejte sami sobě. Při práci vždy udržujte vhodný a pevný postoj.** Tak je umožněna lepší ovladatelnost nářadí v neočekávaných situacích.
- f) **Vhodně se oblékejte. Nenoste volný oděv nebo šperky. Dbejte na to, aby se vaše vlasy, oděv a rukavice nedostaly do kontaktu s pohyblivými částmi.** Volný oděv, šperky nebo dlouhé vlasy mohou být pohyblivými díly zachyceny.
- g) **Pokud jsou zařízení vybavena adaptérem pro připojení odsávacího zařízení, zajistěte jeho správné připojení a řádnou funkci.** Použití těchto zařízení může snížit nebezpečí týkající se prachu.

4) POUŽITÍ ELEKTRICKÉHO NÁŘADÍ A JEHO ÚDRŽBA

- a) **Nepřetěžujte elektrické nářadí. Používejte pro prováděnou práci správný typ nářadí.** Při použití správného typu nářadí bude práce provedena lépe a bezpečněji.
- b) **Pokud nelze hlavní spínač nářadí zapnout a vypnout, s nářadím nepracujte.** Každé elektrické nářadí s nefunkčním hlavním spínačem je nebezpečné a musí být opraveno.
- c) **Před seřizováním nářadí, před výměnou příslušenství nebo pokud nářadí nepoužíváte, odpojte zástrčku napájecího kabelu od zásuvky nebo z nářadí vyjměte baterii.** Tato preventivní

bezpečnostní opatření snižují riziko náhodného spuštění nářadí.

- d) **Pokud nářadí nepoužíváte, uložte jej mimo dosah dětí a zabraňte tomu, aby bylo toto nářadí použito osobami, které nejsou seznámeny s jeho obsluhou nebo s tímto návodem.** Elektrické nářadí je v rukou nekvalifikované obsluhy nebezpečné.
- e) **Provádějte údržbu elektrického nářadí. Zkontrolujte vychýlení nebo zablokování pohyblivých částí, poškození jednotlivých dílů a jiné okolnosti, které mohou ovlivnit chod nářadí. Je-li nářadí poškozeno, nechejte jej před použitím opravit.** Mnoho nehod bývá způsobeno zanedbanou údržbou nářadí.
- f) **Řezné nástroje udržujte ostré a čisté.** Řádně udržované řezné nástroje s ostrými řeznými břity jsou méně náchylné k zanášení nečistotami a lépe se s nimi manipuluje.
- g) **Elektrické nářadí, příslušenství, držáky nástrojů atd., používejte podle těchto pokynů a berte v úvahu podmínky pracovního prostředí a práci, kterou budete provádět.** Použití elektrického nářadí k jiným účelům, než k jakým je určeno, může být nebezpečné.

5) OPRAVY

- a) **Svěřte opravu vašeho elektrického nářadí pouze osobě s příslušnou kvalifikací, která bude používat výhradně originální náhradní díly.** Tím zajistíte bezpečný provoz nářadí.

Specifické doplňkové bezpečnostní předpisy pro magnetické vrtačky

- **Nepřiblížujte prsty k pracovnímu prostoru.**
- **Vždy používejte ochranný kryt vrtačky. Před zapnutím nářadí se ujistěte, zda je řádně uzavřen ochranný kryt.**
- **Vždy používejte bezpečnostní řetěz.**
- **Magnetický stojan je vhodný pro použití na oceli s tloušťkou nejméně 10 mm, s nulovou vzduchovou mezerou mezi povrchem jádra elektromagnetu a montážní plochou. Zakřivení, nátěry a povrchové nerovnosti vytváří vzduchovou mezeru. Dbejte na to, aby byla vzduchová mezera co nejmenší.**
- **Vždy umístěte stroj na rovnou plochu. Neupínejte stojan na drobné nebo nepravidelně tvarované objekty.**

- Vždy umístěte stroj na plochu, která je zbvavena hoblin, úlomků, kovových pilin a prachu.
- Dbejte na to, aby byl magnet čistý a bez zachycených nečistot a kovových pilin.
- Nezapínejte vrtačku, pokud nebude upevněna a instalována podle těchto pokynů.
- Nezapínejte vrtačku před provedením kontroly, zda je magnetický stojan pevně upevněn k pracovní ploše.
- Nastavte stůl tak, aby vrtací fréza před zahájením práce nezasahovala do obrobku. Neprovádějte na obrobku žádné úpravy rozvržení, sestavení nebo konstrukce, je-li pila zapnuta.
- Před zapnutím stroje se ujistěte, zda je správně namontováno příslušenství.
- Vždy dodržujte doporučené otáčky pro dané příslušenství a materiál obrobku.
- Nepoužívejte stroj na stejném obrobku, na kterém je používána transformátorová svářečka.
- Používejte pouze vhodnou chladicí kapalinu. Používejte pouze univerzální chladicí kapalinu na kov, která je ředitelná vodou.
- Nepoužívejte chladicí kapalinu při vrtání ve svislém směru nebo při vrtání nad hlavou. Ponořte pracovní nástroj do řezné pasty nebo u těchto aplikací na něj naneste příslušný sprej.
- Nelijte chladicí kapalinu do nádoby, je-li upevněna na držáku. Zabraňte vniknutí chladicí kapaliny do motoru vrtačky.
- Před použitím se ujistěte, zda bezvadně pracuje posuvný kryt sklícidla.
- Ujistěte se, zda kovové piliny nebo jiné nečistoty nepovedou k zablokování funkce.
- V případě, kdy dojde k zaseknutí vrtací násady, odpojte vrtačku od sítě a před opětovným spuštěním vrtačky odstraňte příčinu zablokování.

Zbytková rizika

Přestože jsou dodržovány příslušné bezpečnostní předpisy a jsou používána bezpečnostní zařízení, určitá zbytková rizika nemohou být vyloučena. Tato rizika jsou následující:

- Poškození sluchu.
- Riziko zranění způsobené odlétávajícími částeczkami.
- Riziko popálení způsobené kontaktem s příslušenstvím, které se zahřálo během použití.

– Riziko zranění způsobené dlouhodobým použitím výrobku.

Štítky na nářadí

Na zařízení jsou následující piktogramy:



Před použitím si přečtete návod k obsluze.



Používejte ochranu sluchu.



Používejte ochranu zraku.

Obsah balení

Balení obsahuje:

- 1 magnetickou vrtačku
- 1 ochranný kryt vrtačky
- 3 rukojeti
- 1 náboj
- 1 bezpečnostní řetěz
- 1 mazací systém
- 1 šestihranný klíč
- 1 tříčelistové sklícidlo s adaptérem
- 1 kufřík
- 1 návod k obsluze
- 1 výkresovou dokumentaci
- Zkontrolujte, zda během přepravy nedošlo k poškození nářadí, jeho částí nebo příslušenství.
- Před zahájením pracovních operací věnujte dostatek času pečlivému pročtení a pochopení tohoto návodu.

Popis (obr. 1, 5)



VAROVÁNÍ: Nikdy neprovádějte žádné úpravy nářadí ani jeho součástí. Mohlo by dojít k jeho poškození nebo k zranění.

- a. Spínač napájení/magnetu zapnuto/vypnuto
- b. Vypínací tlačítko motoru
- c. Zapínací tlačítko motoru
- d. Volič převodových stupňů
- e. Magnetický držák
- f. Rukojeť posuvu
- g. Náboj
- h. Držák nástrojů
- i. Rychloupínací objímka

- j. Ochranný kryt
- k. Nádobka s chladicí kapalinou
- l. Trubička s chladicí kapalinou
- m. Regulátor průtoku
- n. LED diodová kontrolka
- o. Bezpečnostní řetěz (obr. 5)

POUŽITÍ VÝROBKU

Vaše magnetická vrtačka DWE1622 je určena pro vrtání otvorů do povrchů ocelových konstrukcí. Neprovádějte vrtání barevných kovů.

NEPOUŽÍVEJTE toto nářadí ve vlhkém prostředí nebo na místech s výskytem hořlavých kapalin nebo plynů.

Tato magnetická vrtačka je elektrické nářadí pro profesionální použití.

ZABRAŇTE dětem, aby se s tímto nářadím dostaly do kontaktu. Používají-li toto nářadí nezkušené osoby, musí být zajištěn odborný dozor.

- Tento výrobek není určen k použití osobami (včetně dětí) se sníženými fyzickými, smyslovými nebo duševními schopnostmi, s nedostatkem zkušeností a znalostí, pokud těmto osobám nebyl stanoven dohled, nebo pokud jim nebyly poskytnuty instrukce týkající se použití výrobku osobou odpovědnou za jejich bezpečnost. Děti by neměly být nikdy ponechány s tímto nářadím bez dohledu.

Elektrická bezpečnost

Elektromotor je určen pouze pro jedno napájecí napětí. Vždy zkontrolujte, zda napájecí napětí odpovídá napětí na výkonovém štítku.

Vaše nářadí DeWALT náleží podle normy EN 61029 do konstrukční třídy I (ochrana uzemněním). Proto není nutné použití zemního vodiče.



VAROVÁNÍ: *Modely s napájecím napětím 115 V musí být používány s bezpečnostním izolačním transformátorem s uzemňovací mřížkou mezi primárním a sekundárním vinutím.*

Dojde-li k poškození napájecího kabelu, musí být nahrazen speciálně připraveným kabelem, který získáte v autorizovaném servisu DeWALT.

Výměna síťové zástrčky (pouze pro Velkou Británii a Irsko)

Budete-li instalovat novou zástrčku napájecího kabelu:

- *Bezpečně odstraňte starou zástrčku.*
- *Připojte hnědý vodič k svorce pod napětím na nové zástrčce.*
- *Modrý vodič připojte k nulové svorce.*
- *Žluto/zelený vodič připojte k uzemňovací svorce.*

Dodržujte montážní pokyny dodávané s kvalitními zástrčkami. Doporučená pojistka: 13 A.

Použití prodlužovacího kabelu

Je-li použití prodlužovacího kabelu nutné, použijte pouze schválený typ kabelu se 3 vodiči, který je vhodný pro příkon tohoto nářadí (viz technické údaje). Minimální průřez vodiče je 1,5 mm². Maximální délka je 30 m.

V případě použití navinovacího kabelu odvířte vždy celou délku kabelu.

MONTÁŽ A SEŘÍZENÍ



VAROVÁNÍ: *Z důvodu snížení rizika zranění vypněte nářadí a odpojte napájecí kabel od sítě před nasazením nebo sejmutím příslušenství, před jakýmkoli seřizením, před výměnou nástavců nebo před prováděním oprav. Ujistěte se, zda je hlavní spínač v poloze vypnuto. Náhodné spuštění může způsobit úraz.*

Instalace stroje (obr. 2 - 5)

1. Sestavte rukojeť posuvu.
2. Upevněte ochranný kryt vrtačky (j).
3. Podle potřeby připojte systém mazání.
4. Umístěte vrtačku na čistou, rovnou a pevnou plochu. Odstraňte všechny částičky, které mohou bránit úplnému kontaktu magnetického stojanu s montážní plochou.
5. Připojte a utáhněte bezpečnostní řetěz (o).

MONTÁŽ SESTAVY RUKOJETI POSUVU (OBR. 1, 2)

Rychloupínací rukojeť posuvu lze upevnit jednoduchým způsobem jak na levou, tak i na pravou stranu vrtačky.

1. Našroubujte všechny tři rukojeti posuvu (f) na náboj (g).
2. Při zasouvání hřídele náboje do otvoru (q) držte stisknuto tlačítko (p).
3. Uvolněte tlačítko.

MONTÁŽ OCHRANNÉHO KRYTU VRTAČKY (OBR. 3)

1. Držte ochranný kryt (j) před držákem nástrojů, srovnejte drážky v krytu s otvory ve vrtačce.
2. Upevněte šroub (r) do otvoru (s), který se nachází v přední části rámu.



VAROVÁNÍ: Vždy používejte ochranný kryt vrtačky.

MONTÁŽ MAZACÍHO SYSTÉMU (OBR. 1, 4)

Mazací systém lze použít při horizontálních vrtacích pracích (vrtačka je používána ve svislé poloze).

1. S nádobkou na chladicí kapalinu (k) umístěnou do magnetického držáku (e), namontujte magnetický držák na ocelový pás (t) na jedné nebo druhé straně nářadí.
2. Připevněte k nádobce na chladicí kapalinu trubičku (l):
 - a. Odšroubujte matici (u) a našroubujte ji na trubičku.
 - b. Nasuňte trubičku na nátrubek a utáhněte matici.
3. Připevněte trubičku k rychlospojce (v) na převodovce.
 - a. Zatlačte trubičku pro chladicí kapalinu (l) do otvoru.
 - b. Chcete-li trubičku vyjmout, zatlačte dovnitř objímku na spojce (v) a vytáhněte trubičku ze spojky.

Pokud chcete mazací systém používat, nádobka (k) musí být naplněna dostatečným množstvím chladicí kapaliny.

Plnění nádobky chladicí kapalinou

1. Ujistěte se, zda je uzavřen regulátor průtoků (m).
2. Odšroubujte víčko (x).
3. Naplňte nádobku dostatečným množstvím kapaliny zředěné vodou.
4. Našroubujte víčko.



VAROVÁNÍ: Nepoužívejte mazací systém při vrtání ve svislé poloze nebo při vrtání nad hlavou.

UPEVNĚNÍ BEZPEČNOSTNÍHO ŘETĚZU (OBR. 5)

Protáhněte dodaný bezpečnostní řetěz (o) přes rukojeť nářadí a přes obrobek a provedte jeho řádné zajištění.



VAROVÁNÍ: Vždy používejte bezpečnostní řetěz.

Montáž a demontáž příslušenství (obr. 6)

V držáku nástrojů (h) lze upnout prstencové vrtací frézy s upínací stopkou s průměrem 19 mm se dvěma ploškami.



VAROVÁNÍ: Ozubení vrtací frézy je velmi ostré a může být nebezpečné.

1. Otvorem ve středu upínací stopky vrtací frézy protáhněte vodící čep.
2. Zatlačte nahoru rychloupínací objímku (i).
3. Zasuňte vrtací frézu s vodícím čepem a otáčejte s ní, dokud ploška nenarazí na zajišťovací kolík. Jakmile ploška narazí na zajišťovací kolík, objímka zapadne směrem dolů.
4. Zkontrolujte, zda je vrtací fréza v upínacím pouzdru správně upnutá.
5. Zvedněte objímku (i), aby došlo k uvolnění frézy.

TŘÍČELISTOVÉ SKLÍČIDLO (OBR. 10)

Tříčelistové sklíčidlo DeWALT (y) může být namontováno pomocí adaptéru (z), aby bylo umožněno upínání vrtáků různých velikostí. Pokyny pro montáž naleznete v části **Vkládání a vyjímání příslušenství**.

POZNÁMKA: Je-li namontováno sklíčidlo, bude možná nutné seřízením polohy motoru. Pokyny naleznete v části **Nastavení výšky motoru**.

Další informace týkající se vhodného příslušenství získáte u autorizovaného prodejce.

Nastavení otáček (obr. 7)



VAROVÁNÍ: Neprovádějte změnu převodového stupně v maximálních otáčkách nebo během použití vrtačky.

Toto nářadí je vybaveno voličem dvou převodových stupňů, který umožňuje změnu poměru rychlosti a momentu.

1. Vytočte páčku voliče převodového stupně (d) z dorazové drážky a nastavte ji na požadovaný převodový stupeň.
2. Zajistěte páčku voliče zpět do dorazové drážky.

NÍZKÉ OTÁČKY A VYSOKÁ HODNOTA MOMENTU:

Pro nízké otáčky a vysokou hodnotu momentu (průměr vrtané díry 32 až 50 mm) by měl být žlutý bod (aa) srovnán s polohou 1.

VYSOKÉ OTÁČKY A NÍZKÁ HODNOTA MOMENTU:

Pro vysoké otáčky a nízkou hodnotu momentu (průměr vrtané díry 12 až 30 mm) by měl být žlutý bod (aa) srovnán s polohou 2.

POZNÁMKA: Někdy může být nezbytné mírně otočení vřetenem rukou, aby došlo k dokončení změny převodového stupně.

Nastavení výšky motoru (obr. 11)

Výška motoru může být nastavena tak, aby byla přizpůsobena výška pracovního nástroje nad povrchem obrobku.

1. Povolte šroub posuvu motoru (bb) pomocí dodaného šestihranného klíče (cc).
2. Nastavte motor do požadované výšky.
3. Pevně utáhněte šroub pomocí šestihranného klíče, aby došlo k řádnému zajištění motoru u požadované výšce.

Před použitím

Nejdříve si na odpadovém materiálu vyzkoušejte několik vrtů, abyste si vytvořili návyk v ovládání stroje.

POUŽITÍ

Pokyny pro použití



VAROVÁNÍ: Vždy dodržujte bezpečnostní předpisy a platná nařízení.



VAROVÁNÍ: Před každým nastavením nebo před každou montáží nebo demontáží doplňků a příslušenství z důvodu snížení rizika vážného zranění vždy vypněte nářadí a odpojte nářadí od zdroje napájení.

- Vyvíjejte na nářadí pouze mírný přitlak. Nadměrný tlak na nářadí vrtání neurýchlí, ale sníží výkon nářadí a může zkrátit jeho provozní životnost.
- Dojde-li k zaseknutí příslušenství, zastavte motor a před pokračováním v práci mírně povytáhněte příslušenství z obrobku.
- Vždy používejte bezpečnostní řetěz.
- Vždy používejte ochranný kryt vrtačky.

Zapnutí a vypnutí (obr. 1, 8)

Z důvodu zajištění správné funkce musí být nářadí spuštěno níže popsáním způsobem.

ZAPNUTÍ A VYPNUTÍ NAPÁJENÍ

Připojte nářadí k elektrické síti.

Chcete-li nářadí zapnout, nastavte spínač napájení/magnetu (a) do polohy zapnuto.

POZNÁMKA: Jakmile bude napájení zapnuto, dojde k automatické aktivaci magnetu.

Chcete-li nářadí vypnout, nastavte spínač napájení/magnetu do polohy vypnuto.

ZAPNUTÍ A VYPNUTÍ MOTORU VRTAČKY

Motor vrtačky může být spuštěn, jen pokud je aktivován magnet.

Chcete-li motor vrtačky zapnout, stiskněte zelené tlačítko (c) na spínači motoru.

Chcete-li motor vrtačky vypnout, stiskněte červené tlačítko (b) na spínači motoru.

OBNOVENÍ FUNKCE STROJE

Dojde-li během práce k výpadku elektrického proudu nebo dojde-li k poškození jakéhokoli bodu magnetického spojení, funkce stroje musí být obnovena.

1. Nejdříve vypněte motor vrtačky a potom spínač napájení/magnetu.
2. Ujistěte se, zda je pracovní prostor čistý.
3. Zapněte spínač napájení/magnetu.

Vrtání otvoru (obr. 1)

1. Do prostoru vrtání vždy přivádějte vhodnou chladicí kapalinu.
2. Spusťte ochranný kryt (j) tak, aby byl vrtaný povrch zakrytý.
3. Ujistěte se, zda je hrot vrtáku nebo vodičí vrták frézy umístěn v bodě, ve kterém má být vyvrtán otvor.
4. Stiskněte zelené tlačítko (c) na spínači motoru, aby došlo k spuštění motoru.
5. Pomocí rukojeti posuvu (f) pomalu zapouštějte pracovní nástroj do obrobku.
6. Při zahájení vrtání mírně přitlačte, aby došlo k vyvrtání počátečního bodu.
7. Pokračujte s vyvíjením dostatečného tlaku, aby bylo dosaženo hladkého plynulého vrtu. Nepoužívejte nadměrnou sílu.

POZNÁMKA: Bude-li vyvíjen příliš velký tlak, bude blikat (červeně) LED diodová kontrolka (n). Dojde-li k takové situaci, snižte tlak

vyvíjený na nářadí tak, aby tato kontrolka přestala blikat a aby pouze svítila (zeleně).

8. Věnujte velkou pozornost situaci před průchodem vrtáku obrobkem, abyste zabránili štípání materiálu.
9. Po ukončení práce a před odpojením od elektrické sítě vždy vypněte motor, magnet a napájení v tomto přesném pořadí.

OCHRANA PROTI PŘETÍŽENÍ

Tato magnetická vrtačka DeWALT je vybavena ochrannou funkcí proti přetížení, aby bylo zabráněno poškození motoru, dojde-li během práce k jeho nadměrnému přetížení.

Bude-li na nářadí vyvíjen příliš velký tlak, bude blikat LED diodová kontrolka (n). Dojde-li k takové situaci, snižte tlak vyvíjený na nářadí tak, aby tato kontrolka přestala blikat a aby pouze zeleně svítila. Nedojde-li k požadovanému snížení tlaku, ochranná funkce proti přetížení způsobí odpojení napájení a v této situaci bude LED diodová kontrolka svítit červeně. Chcete-li v této situaci obnovit funkci nářadí, nechte vrtačku několik sekund v chodu naprázdno. To umožní vychladnutí motoru před obnovením vrtání.

Vrtání s prstencovými vrtacími frézami

Prstencové vrtací frézy provádí řez materiálu pouze po obvodu vrtaného otvoru, přesněji nepromění celý otvor na piliny. Výsledkem je to, že k vyvrtání otvoru stačí méně energie než při použití klasického plného vrtáku.

Pokud vrtáte s prstencovou vrtací frézou, není třeba vyvrtat vodicí otvor.



VAROVÁNÍ: *Nedotýkejte se vrtací frézy nebo částí nářadí v její blízkosti ihned po ukončení práce, protože mohou být velmi horké a mohou způsobit popáleniny.*

Zajistěte, aby nebyl nikdo v prostoru, do kterého odpadávají kovová jádra vrtaných otvorů.

Podmínky vrtání

Snadnost, s jakou lze materiál vrtat, závisí na několika faktorech, které zahrnují pevnost v tahu a odolnost proti otěru. Zatímco obvyklá kritéria jsou tvrdost a pevnost, mezi materiály mohou existovat široké škály možností strojního obrábění vykazující podobné fyzické vlastnosti.

Podmínky vrtání závisí na požadavcích týkajících se životnosti nářadí a opracování vrtaného povrchu. Tyto podmínky jsou dále omezeny

odolností nástroje a obrobku, mazáním a výkonem stroje, který je k dispozici. Čím je materiál tvrdší, tím nižší je řezná rychlost.

Některé materiály s malou tvrdostí obsahují brusné substance způsobující rychlé opotřebování řezných hran při vysokých otáčkách. Rychlost posuvu podléhá stabilitě nastavení, množství odebíraného materiálu, povrchové úpravě a dostupnému výkonu stroje.

ÚDRŽBA

Vaše nářadí DeWALT bylo zkonstruováno tak, aby pracovalo co nejdéle s minimálními nároky na údržbu. Řádná péče o nářadí a jeho pravidelné čištění vám zajistí jeho bezproblémový chod.



VAROVÁNÍ: *Z důvodu snížení rizika zranění vypněte nářadí a odpojte napájecí kabel od sítě před nasazením nebo sejmutím příslušenství, před jakýmkoli seřízením, před výměnou nástavců nebo před prováděním oprav. Ujistěte se, zda je hlavní spínač v poloze vypnuto. Náhodné spuštění může způsobit úraz.*

Odpojovací uhlíky

Jakmile se bude blížit konec provozní životnosti uhlíků, motor bude automaticky zastaven a bude muset být provedena údržba nářadí. Uhlíky nejsou opravitelné. Předejte nářadí autorizovanému servisu DeWALT.



Mazání

V HORIZONTÁLNÍM REŽIMU

- Upravte průtok kapaliny podle potřeby regulátorem (m) (obr. 1).
- Jsou-li odvrtávané špony namodralé, přidejte více chladicí kapaliny.

PRÁCE VE VERTIKÁLNÍM REŽIMU NEBO PRÁCE PROVÁDĚNÉ NAD HLAVOU

Ponořte pracovní nástroj do řezné pasty nebo na něj naneste vhodný sprej.

NAMAŽTE DRÁHU POSUVU (OBR. 9)

Dráha posuvu by měla být pravidelně mazána mazivem, aby byl zajištěn hladký chod.

- Zvedněte jednotku motoru do nejvyšší možné polohy.
- Namažte rybinovou vodicí drážku (dd) po obou stranách.

- Namažte ozubnici (ee).

Při opakovaném používání se může ozubnice uvolnit. Je-li to nutné, proveďte nastavení 5 samosvorných stavěcích šroubů na levé straně. Postupně šrouby dotahujte tak, aby se ozubnice v rybinové vodící drážce pohybovala volně, ale aby nedocházelo k chvění motoru.



Čištění



VAROVÁNÍ: *Jakmile se ve větracích drážkách a v jejich blízkosti nahromadí prach a nečistoty, ofoukejte nářadí proudem suchého stlačeného vzduchu. Při provádění tohoto úkonu údržby použijte schválenou ochranu zraku a schválený respirátor.*



VAROVÁNÍ: *K čištění nekovových součástí nářadí nikdy nepoužívejte rozpouštědla nebo jiné agresivní látky. Tyto chemikálie mohou oslabit materiály použité v těchto částech. Používejte pouze hadřík navlhčený v mýdlovém roztoku. Nikdy nedovolte, aby se do nářadí dostala jakákoli kapalina. Nikdy neponořujte žádnou část nářadí do kapaliny.*

Doplňkové příslušenství



VAROVÁNÍ: *Jiné příslušenství, než je příslušenství nabízené společností DEWALT, nebylo s tímto výrobkem testováno. Proto by mohlo být použití takového příslušenství s tímto nářadím velmi nebezpečné. Chcete-li snížit riziko zranění, používejte s tímto nářadím pouze příslušenství doporučené společností DEWALT.*

Další informace týkající se vhodného příslušenství získáte u autorizovaného prodejce.

Ochrana životního prostředí



Třídte odpad. Tento výrobek nesmí být likvidován v běžném domácím odpadu.

Pokud nebudete výrobek DEWALT dále používat nebo přejete-li si jej nahradit novým, nelikvidujte jej spolu s běžným komunálním odpadem. Zajistěte likvidaci tohoto výrobku v tříděném odpadu.



Tříděný odpad umožňuje recyklaci a opětovné využití použitých výrobků a obalových materiálů. Opětovné použití recyklovaných materiálů pomáhá chránit životní prostředí před znečištěním a snižuje spotřebu surovin.

Při zakoupení nových výrobků vám prodejny, místní sběrný odpadů nebo recyklační stanice poskytnou informace o správné likvidaci elektroodpadů z domácnosti.

Společnost DEWALT poskytuje službu sběru a recyklace výrobků DEWALT po skončení jejich provozní životnosti. Chcete-li využít výhody této služby, odevzdejte prosím váš výrobek kterémukoli autorizovanému zástupci servisu, který zařízení odebere a zajistí jeho recyklaci.

Místo nejbližšího autorizovaného servisu DEWALT naleznete na příslušné adrese uvedené na zadní straně tohoto návodu. Seznam autorizovaných servisů DEWALT a podrobnosti o poprodejním servisu naleznete také na internetové adrese: www.2helpU.com.

ZÁRUKA

Společnost DeWALT je přesvědčena o kvalitě svých výrobků a nabízí mimořádnou záruku pro profesionální uživatele tohoto nářadí. Tato záruka je nabízena ve prospěch zákazníka a nijak neovlivní jeho zákonná záruční práva. Tato záruka platí ve všech členských státech EU a evropské zóny volného obchodu EFTA.

• 30 DNŮ ZÁRUKA VÝMĚNY •

Nejste-li s výkonem vašeho nářadí DeWALT zcela spokojeni, můžete jej do 30 dnů po zakoupení vrátit. Nářadí musí být v kompletním stavu jako při zakoupení a musí být dodáno na místo, kde bylo zakoupeno, kde bude provedena výměna nebo navrácení peněz. Nářadí musí být v uspokojivém stavu a musí být předložen doklad o jeho zakoupení.

• JEDNOROČNÍ SMLOUVA NA BEZPLATNÝ SERVIS •

Musí-li být během 12 měsíců po zakoupení provedena údržba nebo servis vašeho nářadí DeWALT, máte nárok na jedno bezplatné provedení tohoto úkonu. Tento úkon bude bezplatně proveden v autorizovaném servisu DeWALT. K nářadí musí být předložen doklad o jeho zakoupení. Tato oprava zahrnuje i práci. Tento bezplatný servis se nevztahuje na příslušenství a náhradní díly, pokud nejsou také kryty zárukou.

• JEDNOROČNÍ PLNÁ ZÁRUKA •

Dojde-li během 12 měsíců od zakoupení výrobku DeWALT k poškození tohoto výrobku z důvodu závady materiálu nebo špatného dílenského zpracování, společnost DeWALT zaručuje bezplatnou výměnu všech poškozených částí - nebo dle našeho uvážení - bezplatnou výměnu celého nářadí, za předpokladu, že:

- Závada nevznikla v důsledku neodborného zacházení.
- Výrobek byl vystaven běžnému použití a opotřebování.
- Výrobek nebyl opravován neoprávněnými osobami.
- Byl předložen doklad o zakoupení;
- Byl výrobek vrácen kompletní s původními komponenty.

Požadujete-li reklamaci, kontaktujte prodejce u kterého jste výrobek zakoupili nebo vyhledejte autorizovanou servisní organizaci. Seznam autorizovaných servisů DeWALT a podrobnosti o poprodejním servisu naleznete také na internetové adrese: **www.2helpU.com**.

STANLEY BLACK & DECKER CZECH REPUBLIC S.R.O.

Türkova 5b
149 00 Praha 4
Česká Republika
Tel.: 00420 261 009 772
Fax: 00420 261 009 784
Servis: 00420 244 403 247
www.dewalt.cz
obchod@sbdinc.com

STANLEY BLACK & DECKER SLOVAKIA S.R.O.

Vysoká 2/b
811 06 Bratislava
Tel.: 00420 261 009 772
Fax: 00420 261 009 784
www.dewalt.sk
obchod@sbdinc.com

BAND SERVIS

K Pasekám 4440
760 01 Zlín
Tel.: 00420 577 008 550,1
Fax: 00420 577 008 559
www.bandservis.cz
bandservis@bandservis.cz

BAND SERVIS

Paulínska 22
917 01 Trnava
Tel.: 00421 335 511 063
Fax: 00421 335 512 624
www.bandservis.sk
p.talajka@bandservis.sk

Právo na případné změny vyhrazeno.

06/2014

DEWALT®**TYP VÝROBKU:**

| | | | |
|-----------|-------------|---------------|-----------------------------|
| CZ | Výrobní kód | Datum prodeje | Razítko prodejny Podpis |
| SK | Výrobný kód | Dátum predaja | Pečiatka predajne Podpis |
| | | | |

| | | | | | | |
|-----------|----------------------------|--------------|---------------|---------------------|------------------------------|--------------------|
| CZ | Dokumentace záruční opravy | | | SK | Dokumentácia záručnej opravy | |
| CZ | Číslo | Datum příjmu | Datum zakázky | Číslo zakázky | Závada | Razítko Podpis |
| SK | Číslo dodávky | Dátum príjmu | Dátum opravy | Číslo objednávky | Porucha | Pečiatka Podpis |
| | | | | | | |
| | | | | | | |
| | | | | | | |

CZ
Adresy servisu
Band servis
Klásterského 2
CZ-140 00 Praha 4
Tel.: 00420 244 403 247
Fax: 00420 241 770 167

CZ
Band servis
K Pasekám 4440
CZ-760 01 Zlín
Tel.: 00420 577 008 550,1
Fax: 00420 577 008 559
<http://www.bandservis.cz>

SK
Adresa servisu
Band servis
Paulínska ul. 22
SK-917 01 Trnava
Tel.: 00421 335 511 063
Fax: 00421 335 512 624